

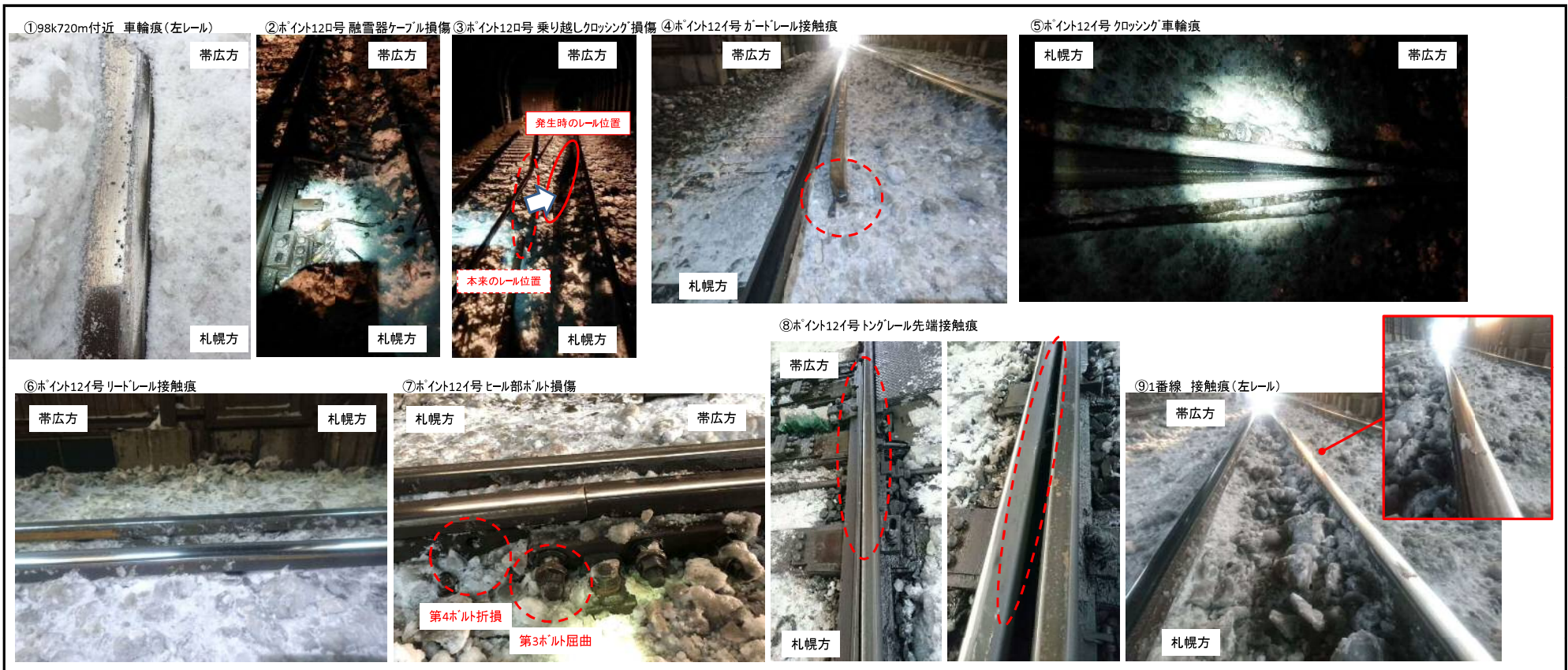
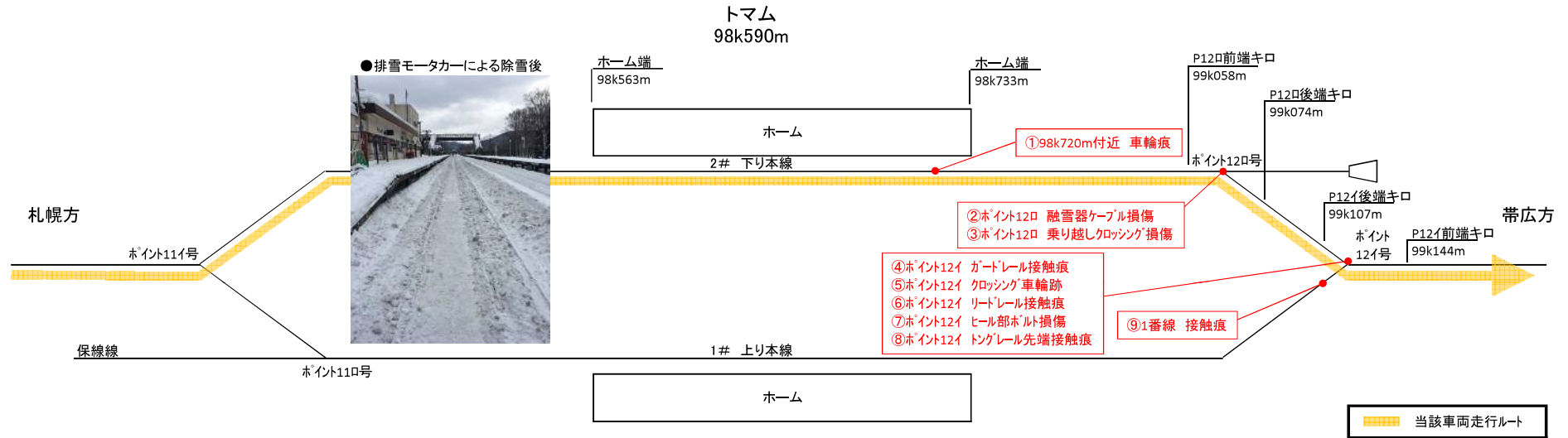
## 石勝線 トナム駅構内において貨物列車が一時的に脱線し載線した事故について

平成 30 年 2 月 24 日  
北海道旅客鉄道株式会社

1. 発生日時 平成 30 年 2 月 24 日(土) 2 時 09 分頃
2. 発生場所 石勝線 トナム駅構内
3. 関係列車 貨物 2077 列車 (札幌貨物ターミナル 22 時 49 分発 帯広貨物ターミナル行)
4. 列車編成 17 両編成 (機関車 DF200 1 両、コンテナ貨車 16 両)
5. 概 況 本日 (2/24) 3 時 55 分頃、石勝線トナム駅構内でポイント不転換 (列車の進路を切り替える部分が切り替わらなくなる) が発生しました。その後除雪作業中の保線社員が確認したところ、当該ポイントが破損していることを発見しました。その後、帯広貨物ターミナルに到着した貨物 2077 列車 (2/23 22 時 49 分 札幌貨物ターミナル発 帯広貨物ターミナル行 トナム駅通過 2/24 02 時 09 分) の車両を点検したところ、機関車を含めて 3 両目の貨車 1 軸目の車輪に傷があることを確認しました。さらにトナム駅構内を調査したところ、一時的に脱線していた痕跡を認めました。
6. 原 因 調査中
7. 時 系 列
  - 4:05 頃 排雪モータカーの進路構成中にポイント 12 号で不転換が発生し、当該モータカーの保線社員に現地確認を指示した
  - 4:20 頃 当該モータカーの保線社員がポイント 12 号口を確認したところ、ポイントの一部が破損していることを発見した
  - 6:05 頃 帯広貨物ターミナルに到着した貨物 2077 列車の、機関車を含めて 3 両目の貨車 1 軸目の車輪に傷があることを確認した
  - 7:35 頃 現地調査のため出勤した保線社員が、ポイント以外のケーブル等に損傷を認めた
8. 付 記
  - (1) 当該箇所を直前に通過した列車は、2/23 のスーパーとかち 9 号 (2/23 札幌駅 21 時 04 分発 帯広駅行 トナム駅通過 2/23 22 時 57 分) ですが、異常は認められていません。また、当該箇所を事故直後に通過した列車は貨物 2091 (2/24 0 時 13 分 札幌貨物ターミナル発 新富士行 トナム駅通過 2/24 02 時 36 分) 列車で異常は認められていません。
  - (2) 当日の天候は曇り、外気温  $-6.8^{\circ}\text{C}$ 、風速  $2.7\text{m/s}$  (2/24 2 時 占冠) でした。当該箇所を通過したスーパーとかち 9 号 (22 時 57 分) 以降、占冠のアメダスのデータによると降雪はありません。
  - (3) 軌道構造は 50N レール、PC マクラギです。
  - (4) 直近の線路検査 (トナム駅構内) は、平成 29 年 10 月 17 日に分岐器軌道変位検査及び、平成 29 年 10 月 26 日に高速軌道検測車 (マヤ車) による軌道変位検査を実施しており、整備基準値を超える軌道変位はありませんでした。
  - (5) トナム駅構内の除雪状況は、2/18 未明の夜間帯で機械除雪、前日 2/23 の日中帯で人力によるポイント除雪を実施しております。

石勝線 トナム駅構内における地上設備の損傷状況及び脱線痕の調査状況について

平成30年2月24日



トマム駅構内の状況 時系列

| 時刻              | 運行状況                            | 覚知した情報                               | 進路の情報  |
|-----------------|---------------------------------|--------------------------------------|--|
| 2月23日<br>22:25頃 | 貨物2072列車通過(9分遅れ)                |                                      | 帯広方 → トマム駅1番線 → 札幌方  |
| 22:57頃          | スーパーとかち9号着発(11分遅れ)              |                                      | 札幌方 → トマム駅2番線 → 帯広方  |
| 2月24日<br>0:00頃  | 貨物3058列車通過(11分遅れ)               |                                      | 帯広方 → トマム駅1番線 → 札幌方  |
| 1:28頃           | 貨物2074列車通過(定時)                  |                                      | 帯広方 → トマム駅1番線 → 札幌方<br>※最後のポイント12号定位側進路  |
| 2:09頃           | 貨物2077列車通過(1分遅れ)                |                                      | 札幌方 → トマム駅2番線 → 帯広方  |
| 2:36頃           | 貨物2091列車通過(10分遅れ)               |                                      | 札幌方 → トマム駅2番線 → 帯広方  |
| 3:55頃           | 排雪モーターカー 札幌方到着、トマム駅2番線まで着手打合せ   | トマム駅の南千歳方から2番線まで進路構成したところ不転換となった     | 3:55.52 札幌方 → トマム駅2番線(安側)<br>⇒不転換  |
| 4:05頃           | 排雪モーターカー トマム駅2番線到着<br>帯広方へ着手打合せ | 排雪モーターカー責任者にポイント12号手前で停止し点検するよう依頼    | 4:07.07 トマム駅2番線→帯広方 ⇒正常転換<br>4:07.45 帯広方→トマム駅1番線 ⇒不転換<br>4:11.15 トマム駅2番線→帯広方 ⇒正常転換 |
| 4:20頃           | 排雪モーターカー ポイント12号手前停止            | 排雪モーターカー責任者よりポイント12号に破損ありの連絡を受領      |  |
| 6:05頃           |                                 | 帯広貨物ターミナルに到着した貨物2077列車の貨車車輪に傷を発見     |  |
| 7:35頃           |                                 | 現地調査のため出勤した保線社員が一時的に脱線していたと思われる痕跡を発見 |  |